

Direct pojišťovna, a.s.

## ZPRÁVA O SOLVENTNOSTI A FINANČNÍ SITUACI

AKTUALIZACE K 23. 5. 2018

## OBSAH

A.	Činnost a výsledky .....	4
A.1	Činnost .....	4
B.	Řídící a kontrolní systém .....	6
C.	Rizikový profil .....	7
D.	Oceňování pro účely solventnosti .....	8
E.	Řízení kapitálu .....	9
E.1	Kapitál .....	9
E.2	Solventnostní kapitálový požadavek a minimální kapitálový požadavek .....	10
E.3	Použití podmodulu akciového rizika založeného na trvání při výpočtu solventnostního kapitálového požadavku .....	10
E.4	Rozdíly mezi standardním vzorcem a používaným interním modelem .....	10
E.5	Nedodržení minimálního kapitálového požadavku a nedodržení solventnostního kapitálového požadavku .....	10
E.6	Další informace .....	10
F.	PŘÍLOHY – zveřejňované QRT .....	11

# SHRNUTÍ

Na počátku roku 2018 byla uzavřena dohoda o vstupu strategického partnera Odyssey 44, a.s., jejíž součástí byla i dohoda o navýšení primárního kapitálu společnosti.

Během května 2018, po schválení transakce ze strany ČNB, došlo k realizaci a primární kapitál společnosti byl navýšen o 250 mil. Kč. K 23. 5. 2018 tak společnost dodržuje jak minimální, tak solventnostní kapitálový požadavek.

V návaznosti na tuto transakci společnost v této zprávě předkládá aktualizované údaje o kapitálu a kapitálových požadavcích, a významných změnách oproti stavu k 31. 12. 2017.

# A. ČINNOST A VÝSLEDKY

## A.1 Činnost

### Základní údaje

**Obchodní firma:**

Direct pojišťovna, a.s.

**Sídlo:**

Nové sady 996/25, Staré Brno, 602 00 Brno

**Identifikační číslo:**

250 73 958

**Vznik společnosti:**

Zápis do obchodního rejstříku byl proveden 3. září 1996, společnost je zapsána v obchodním rejstříku vedeném Krajským soudem v Brně, oddíl B, vložka 3365

**Základní kapitál:**

209 553 890 Kč, zapsáno do obchodního rejstříku a splaceno 100 %

**Akcionář:**

Jediným akcionářem společnosti je VIGO Finance a.s., IČ 032 57 282, U průhonu 1589/13a, Holešovice, 170 00 Praha 7, zapsána v obchodním rejstříku vedeném Městským soudem v Praze vložka B, oddíl 19894.

**Název a kontaktní údaje orgánu dohledu odpovědného za finanční dohled**

Česká národní banka

Na Příkopě 28, 115 03 Praha 1

Tel.: 224 411 111

<https://www.cnb.cz/cs/verejnost/kontakty.html>

**Název a kontaktní údaje externího auditora**

Ernst & Young Audit, s.r.o.

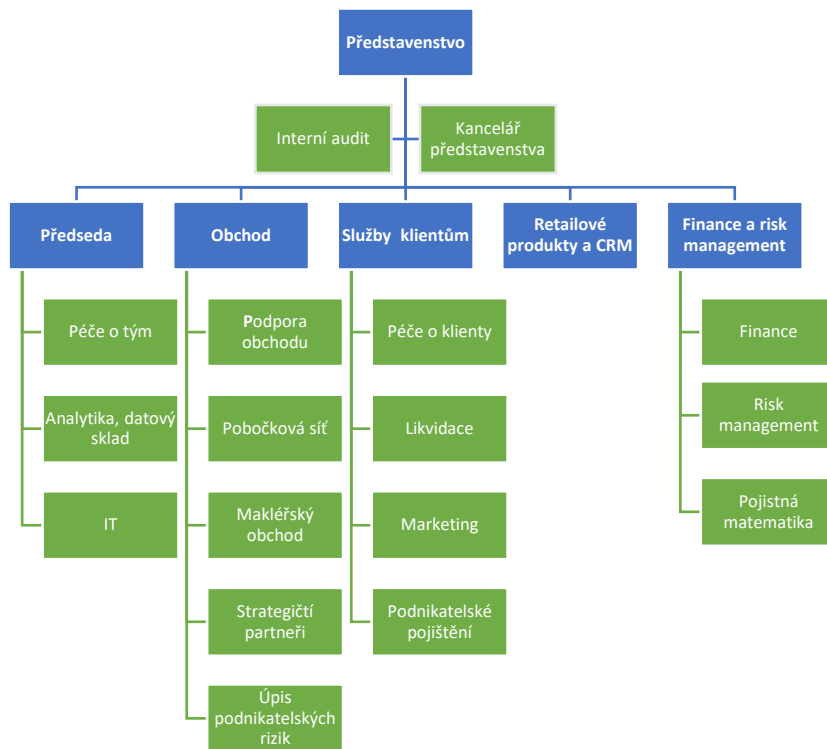
Na Florenci 2116/15, 110 00 Praha 1 - Nové Město

IČ: 26704153

<http://www.ey.com/cz/cs>

**Struktura (k 23. 5. 2018)**

Společnost svoji činnost realizuje prostřednictvím centrálních týmů, oblastních agentur (poboček) a jednotlivých úseků. Společnost řídí představenstvo. Společnost je rozdělena na 5 oblastí, každou má na starost odpovědný člen představenstva, představenstvo se schází pravidelně co 2 týdny.



## B. ŘÍDÍCÍ A KONTROLNÍ SYSTÉM

Detailní popis řídicího a kontrolního systému společnosti je možno nalézt ve zprávě o solventnostní a finanční situaci pro rok 2017.

Oproti stavu k 31. 12. 2017 nedošlo k žádné významné změně.

### Řídící struktura

#### *Představenstvo*

K 23. 5. 2018 byly kompetence členů představenstva rozděleny následovně

- podpůrné činnosti,
- obchod,
- služby klientům,
- retailové produkty a CRM,
- finance a risk management

## **C. RIZIKOVÝ PROFIL**

Detailní popis rizikového profilu je možno nalézt ve zprávě o solventnostní a finanční situaci pro rok 2017.

V příloze S.25.01.21 lze nalézt aktuální informace o SCR vypočítaném na základě standardního vzorce.

## **D. OCEŇOVÁNÍ PRO ÚČELY SOLVENTNOSTI**

Informace k oceňování pro účely solventnosti lze nalézt ve zprávě o solventnosti a finanční situaci pro rok 2017.

Oproti stavu k 31. 12. 2017 nedošlo k žádné významné změně.

V příloze S.02.01.02 lze nalézt aktuální rozvahu dle Solvency II.



## E. ŘÍZENÍ KAPITÁLU

Na počátku roku 2018 byla uzavřena dohoda o vstupu strategického partnera Odyssey 44, a.s., jejíž součástí byla i dohoda o navýšení primárního kapitálu společnosti.

Během května 2018, po schválení transakce ze strany ČNB, došlo k realizaci navýšení primárního kapitálu společnosti o 250 mil. Kč. K 23. 5. 2018 tak disponibilní kapitál společnosti převyšuje jak minimální, tak solventnostní kapitálový požadavek.

### E.1 Kapitál

Tato část zprávy informuje o struktuře, výši a kvalitě kapitálu, stejně jako o řízení kapitálu společnosti.

Definice kapitálu odpovídá regulatorním požadavkům Solventnosti. Společnost sleduje zejména výši a strukturu použitelného kapitálu oproti požadovanému regulatornímu kapitálu (solventnostní kapitálový požadavek), případně ekonomickému kapitálu (požadavek na základě ORSA).

Cílovou úroveň kapitálu nastavuje představenstvo na 110–125 % použitelného kapitálu vůči SCR spočítaného dle standardního vzorce.

#### Skladba a kvalita kapitálu

Kapitál společnosti je tvořen zejména primárním kapitálem, tj.

- aktivy převyšujícími závazky oceňovanými v souladu s principy Solventnosti
- splacenými podřízenými závazky

Doplňkový kapitál tvoří položky, které si lze vyžádat k absorbování ztrát (zejména nesplacený kapitál, akreditivy, záruky), ale i příplatek mimo základní kapitál. V případě využití doplňkový kapitál musí schválit orgány dohledu, ČNB. Společnost doplňkový kapitál nevyužívá.

#### Skladba a kvalita primárního kapitálu

<b>23. 5. 2018</b>	<b>Tier 1 - nepodléhající omezení</b>	<b>Tier 3</b>	<b>Celkem</b>
Kmenový akciový kapitál	209 554		<b>209 554</b>
Ostatní kapitálové fondy	280 000		<b>280 000</b>
Přeceňovací rezervní fond	-195 500		<b>-195 500</b>
Čisté odložené daňové pohledávky		32 415	<b>32 415</b>
<b>Celkový primární kapitál</b>	<b>294 054</b>	<b>32 415</b>	<b>326 469</b>

#### Použitelný kapitál ke krytí kapitálových požadavků a jeho struktura

<b>23. 5. 2018</b>	<b>Tier 1 - nepodléhající omezení</b>	<b>Tier 3</b>	<b>Celkem</b>
Celkový použitelný kapitál pro splnění SCR	294 054	32 415	<b>326 469</b>
Celkový použitelný kapitál pro splnění MCR	294 054		<b>294 054</b>

#### Krytí kapitálových požadavků

	<b>23. 5. 2018</b>
SCR	238 520
MCR	107 334
Poměr použitelného kapitálu k SCR	137 %
Poměr použitelného kapitálu k MCR	274 %

### *Materiální rozdíly oproti účetnictví*

Materiální rozdíly oproti účetnímu kapitálu jsou způsobeny rozdílnou klasifikací a přeceněním položek rozvahy oproti účetnímu pohledu:

- Odložené pořizovací náklady na pojistné smlouvy
- Technické rezervy
- Čistá odložená daňová pohledávka se mění díky všem změnám výše

## E.2 Solventnostní kapitálový požadavek a minimální kapitálový požadavek

### SCR

Pro výpočet SCR společnost používá standardní vzorec. Následující tabulka ukazuje výši SCR a rozpad na rizikové moduly standardního vzorce.

<b>Solventnostní kapitálový požadavek</b>	<b>23. 5. 2018</b>
Neživotní rizika	191 257
Zdravotní rizika	2 009
Tržní rizika	41 577
Rizika protistrany	76 867
BSCR	254 194
Operační rizika	40 275
Úprava o odloženou daň	-57 516
<b>SCR</b>	<b>238 520</b>

Společnost nepoužívá zjednodušené výpočty pro žádné rizikové moduly a podmoduly standardního vzorce.

### MCR

Pro výpočet MCR společnost používá standardní vzorec. Výše MCR k 23. 5. 2018 činila 107 334 tis. Kč. Vstupy pro výpočet MCR ukazuje tabulka S.28.01.01 v příloze.

## E.3 Použití podmodulu akciového rizika založeného na trvání při výpočtu solventnostního kapitálového požadavku

Společnost během sledovaného období nepoužila podmodul akciového rizika založeného na trvání.

## E.4 Rozdíly mezi standardním vzorcem a používaným interním modelem

Společnost používá pro výpočet solventnostního kapitálového požadavku standardní vzorec.

## E.5 Nedodržení minimálního kapitálového požadavku a nedodržení solventnostního kapitálového požadavku

K 23. 5. 2018 společnost dodržovala jak minimální, tak solventnostní kapitálový požadavek.

## E.6 Další informace

Nejsou další podstatné informace týkající se řízení kapitálu.

## **F. PŘÍLOHY – ZVEŘEJŇOVANÉ QRT**

V příloze jsou uvedeny relevantní výkazy QRT podle Prováděcího nařízení Komise (EU) 2015/2452 ze dne 2. prosince 2015. Všechny údaje jsou uvedeny v tisících Kč.

- S.02.01.02 s informacemi o rozvaze, pro kterou bylo použito oceňování podle článku 75 směrnice 2009/138/ES
- S.23.01.01 s informacemi o kapitálu, včetně primárního kapitálu a doplňkového kapitálu
- S.25.01.21 s informacemi o SCR vypočítaném na základě standardního vzorce
- S.28.01.01 s informacemi o MCR pro pojišťovny vykonávající pouze činnosti v oblasti životního nebo pouze neživotního pojištění