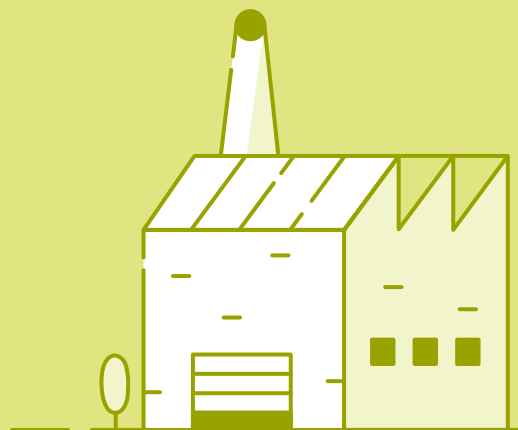


direct
pojišťovna



Doplňkové pojistné podmínky Stavebně montážní pojištění

Společnost: Direct pojišťovna, a.s., Česká republika

Produkt: Doplňkové pojistné podmínky / Stavebně montážní pojištění



Co právě čtete
Co znamená text kurzívou

Pojištění majetku

Předmět pojištění
Pojistná nebezpečí
Co pojištění nezaplatí
Pojistná částka
Vznik pojistné události
Kolik budeme platit

Pojištění odpovědnosti

Pojistné nebezpečí
Co pojištění nezaplatí
Vznik pojistné události
Kolik budeme platit
Komu budeme platit

Pojištění ušlého zisku investora

Předmět pojištění
a pojistné nebezpečí
Pojistná částka
Kolik budeme platit

Společná část

Kdo je pojištěný
Jaké máte povinnosti
Doba pojištění
Způsob pojištění
a vyúčtování
Místo pojištění
Seznam doložek

Slovník pojmů

1. Co právě čtete

Vše důležité pohromadě. Právě čtete Doplňkové pojistné podmínky pro stavebně montážní pojištění DPPSM-12/2024, které navazují na všeobecné pojistné podmínky uvedené v pojistné smlouvě.

2. Co znamená text kurzívou

Pomůžte Slovník pojmů. I když jsme se snažili podmínky psát co nejméně lidsky, některým termínům jsme se nemohli vyhnout. V textu jsou označeny kurzívou a jejich vysvětlení najdete ve Slovníku pojmů ve všeobecných pojistných podmínkách a těchto doplňkových pojistných podmínkách.

Oddíl POJIŠTĚNÍ MAJETKU

3. Předmět pojištění

3.1 **Základní předmět pojištění je budované dílo** (včetně rozestavěného) nebo jeho část, výslovně uvedené nebo definované v pojistné smlouvě. Pojištění se vztahuje i na veškerý stavební materiál skladovaný na staveništi, který bude použit pro **budované dílo**.

3.2 **Další předměty pojištění**, pokud jsou výslovně uvedeny v pojistné smlouvě, jsou:

- zařízení a vybavení staveniště,
- stavební a montážní stroje,
- stávající majetek,
- materiál, který není zahrnut do hodnoty díla uvedené ve smlouvě o dílo,
- jiné předměty specifikované v pojistné smlouvě.

3.3 Předmětem pojištění **nejsou**:

- ceniny, cennosti,
- písemnosti, soubory informací, zvukové, obrazové, datové a jiné záznamy,
- silniční vozidla s registrační značkou, letadla a vodní plavidla všeho druhu, drážní vozidla,
- pozemky, porosty a rostliny mimo zelených střech a fasád,
- stavební stroje a montážní stroje nebo zařízení a vybavení umístěné v podzemí.

4. Pojistná nebezpečí

Pojištění se vztahuje na náhlé poškození nebo zničení *předmětu pojištění* jakoukoliv nahodilou událostí, která nastane při budování stavebního nebo montážního díla nebo v příčinné souvislosti s ním a která omezuje nebo vylučuje jeho funkčnost.

Pojištění se nevztahuje na situace (výluky) uvedené:

- v článku 5,
- ve sjednaných doložkách,
- ve všeobecných pojistných podmínkách,
- v pojistné smlouvě.

5. Co pojištění nezaplatí

Vedle situací uvedených ve všeobecných pojistných podmínkách se pojištění nevztahuje na následující případy, pokud se v pojistné smlouvě nedohodneme jinak:

5.1 Škody vzniklé v důsledku přerušení nebo zastavení budování díla.



Co právě čtete

Co znamená text kurzívou

Pojištění majetku

Předmět pojištění

Pojistná nebezpečí

Co pojištění nezaplatí

Pojistná částka

Vznik pojistné události

Kolik budeme platit

Pojištění odpovědnosti

Pojistné nebezpečí

Co pojištění nezaplatí

Vznik pojistné události

Kolik budeme platit

Komu budeme platit

Pojištění ušlého zisku investoraPředmět pojištění
a pojistné nebezpečí

Pojistná částka

Kolik budeme platit

Společná část

Kdo je pojištěný

Jaké máte povinnosti

Doba pojištění

Způsob pojištění
a vyúčtování

Místo pojištění

Seznam doložek

Slovník pojmů

5.2 Škody způsobené *povodní* nebo *záplavou* na *předmětu pojištění* nebo jeho části, který se nachází na vodním toku nebo ploše.

5.3 Škody způsobené kolísáním hladiny spodní vody na *předmětu pojištění* nebo jeho části, který je trvale pod hladinou spodní vody.

5.4 Škody vzniklé v důsledku *povodně* a *záplavy* do 10 dnů od sjednání tohoto nebezpečí.

5.5 Škody vzniklé sesuvem půdy v nezabezpečených stavebních jamách, příkopech, výkopech, rýhách apod.

5.6 **Vadná práce, vadný materiál.** Nezaplatíme škodu způsobenou chybně nebo nesprávně provedenou prací nebo vadným materiálem. Pokud ale následkem chybně provedené práce nebo vady materiálu dojde k nehodě, která způsobí poškození bezvadně zhotovené části předmětu nebo jiného *předmětu pojištění*, takové poškození zaplatíme.

5.7 Škody v důsledku chyby projektu, návrhu nebo konstrukce.

5.8 **Vnitřně vzniklá mechanická porucha** na *zařízení a vybavení staveniště a stavebních a montážních strojích*, tedy poškození nebo zničení *předmětu pojištění* bez zjevné vnější příčiny, zejména následkem: vady materiálu, chybné konstrukce nebo výroby, přetlaku či podtlaku plynů, par nebo kapalin, zvýšeného funkčního namáhání nebo nedostatku provozních náplní. Vnitřně vzniklá mechanická porucha se projevuje např. lomem, trhlinou, deformací, zadřením, uvolněním, netěsností, ucpáním, vytavením, ztrátou funkčních parametrů.

5.9 **Vnitřně vzniklá elektrická porucha** na *zařízení a vybavení staveniště a stavebních a montážních strojích*, tedy poškození nebo zničení *předmětu pojištění* zkratem či jiným působením elektrického proudu bez zjevné vnější příčiny (např. vadou izolace, korónou, výbojem, obloukem, přeskokem). Za tuto

poruchu považujeme také ztrátu funkce nebo funkčních parametrů elektronických prvků a součástí.

5.10 **Škody z jiné než živelní příčiny nebo odcizení.** Pokud nejde o následek *živelního nebezpečí* nebo odcizení (při sjednané doložce 250) nezaplatíme škodu na:

- dílech a nástrojích, které se vyměňují při změně pracovního úkonu a zpravidla jsou v kontaktu s výrobkem nebo obrobkem (např. formy, kokily, matrice, razidla, raznice, zápustky, ryté a vzorkované válce, šablony, vrtáky, vrtací a tiskové hlavy, nože, bříty, listy pil, ostatní řezné, brusné a lisovací nástroje, pracovní části drtičů) nebo které se vyměňují při opotřebení (např. dopravníkové pásy, lana, dráty, pneumatiky, žáruvzdorné vyzdívkové těsnění, světelné zdroje, pojistky, hadice),
- snímacích prvcích (např. čidel, sond) a nosičích záznamů,
- softwarových vybaveních *předmětů pojištění*,
- akumulátorových bateriích, elektrochemických článcích apod.,
- činných médiích, např. na palivech, mazivech, hydraulických, řezných a chladících kapalinách.

5.11 Škody způsobené korozí, erozí a oxidací.

5.12 Škody způsobené dlouhodobým působením biologických, chemických a tepelných procesů, znečištěním či vznikem usazenin.

5.13 Škody způsobené normálními atmosférickými podmínkami, s nimiž je třeba podle ročního období a místních poměrů počítat.

5.14 Škody způsobené hmyzem nebo zvířaty.

5.15 Škody způsobené opotřebením, trvalým vlivem provozu, postupným stárnutím, únavou materiálu, nedostatečným používáním, dlouhodobým uskladněním, usazováním kotelního kamene.



Co právě čtete

Co znamená text kurzívou

Pojištění majetku

Předmět pojištění

Pojistná nebezpečí

Co pojištění nezaplatí

Pojistná částka

Vznik pojistné události

Kolik budeme platit

Pojištění odpovědnosti

Pojistné nebezpečí

Co pojištění nezaplatí

Vznik pojistné události

Kolik budeme platit

Komu budeme platit

Pojištění ušlého zisku investora

Předmět pojištění
a pojistné nebezpečí

Pojistná částka

Kolik budeme platit

Společná část

Kdo je pojištěný

Jaké máte povinnosti

Doba pojištění

Způsob pojištění
a vyúčtování

Místo pojištění

Seznam doložek

Slovník pojmů

5.16 **Následné škody** všeho druhu včetně ušlého zisku, zvýšení nákladů na výrobu, uložení pokut, zpronevěry, manka, prodlení a nedodržení termínů, nedodržení sjednaných parametrů díla a ztráty trhu nebo kontraktu.

5.17 Odcizení, ztrátu nebo jiné pohřešování.

5.18 **Náklady na vylepšení**, doplnění nebo změnu *předmětu pojištění* oproti stavu, jaký měl nebo měl mít před vznikem škody.

5.19 **Omamné látky**. Škody způsobené pojištěnou osobou, která byla prokazatelně pod vlivem návykových, omamných a psychotropních látek, nebo u které byl prokazatelně zjištěn obsah alkoholu v krvi, nebo která se odmítla podrobit dechové nebo krevní zkoušce na zjištění alkoholu či návykových, omamných a psychotropních látek.

5.20 **Příčina před počátkem pojištění**. Bez ohledu na spolupůsobící příčiny nezaplatíme škodu vzniklou následkem vady, kterou měl *předmět pojištění* již v době uzavření pojištění a která měla nebo mohla být známa pojištěnému nebo oprávněné osobě.

5.21 Odměny vyplacené za práci přesčas, v noci, ve dnech pracovního volna a pracovního klidu, expresní příplatky, letecké dodávky náhradních dílů a cestovní náklady techniků a expertů ze zahraničí.

Další případy, kdy neplatíme, mohou být uvedeny v pojistné smlouvě.

6. Pojistná částka

- 6.1 Pro *budované dílo* stanovujete pojistnou částku, která má odpovídat jeho hodnotě po dokončení, včetně hodnoty materiálů, nákladů na dopravu, cla, montážních nákladů, mezd.
- 6.2 U obrátového pojištění pojistná částka odpovídá *obratu*, tedy očekávané hodnotě všech *budovaných děl* v definovaném souboru.
- 6.3 Pojistná částka je horní hranicí pojistného plnění za všechny pojistné události, které nastaly v pojistném období.
- 6.4 Pro další předměty si v pojistné smlouvě stanovujete limit prvního rizika, který je horní hranicí pojistného plnění pro všechny pojistné události v pojistném období a neuplatňujeme u něj případné podpojištění.

7. Vznik pojistné události

Pojistná událost musí vzniknout v době trvání pojištění.

8. Kolik budeme platit

Při zničení, poškození nebo ztrátě *předmětu pojištění* zaplatíme v nové ceně, tedy částku odpovídající nákladům na opravu nebo znovupořízení stejné nebo srovnatelné věci v době vzniku škodní události jako věci nové.

- 8.1 **Náklady na provizorní opravu** zaplatíme pouze tehdy, pokud je tento náklad součástí celkového nákladu na opravu.
- 8.2 **Demolice a odklizení zbytků**. Zaplatíme účelné náklady na demolice a odklizení zbytků po pojistné události, nejvíce však 10 % z pojistné částky poškozeného předmětu.



Co právě čtete

Co znamená text kurzívou

Pojištění majetku

Předmět pojištění

Pojistná nebezpečí

Co pojištění nezaplátí

Pojistná částka

Vznik pojistné události

Kolik budeme platit

Pojištění odpovědnosti

Pojistné nebezpečí

Co pojištění nezaplátí

Vznik pojistné události

Kolik budeme platit

Komu budeme platit

Pojištění ušlého zisku investoraPředmět pojištění
a pojistné nebezpečí

Pojistná částka

Kolik budeme platit

Společná část

Kdo je pojištěný

Jaké máte povinnosti

Doba pojištění

Způsob pojištění
a vyúčtování

Místo pojištění

Seznam doložek

Slovník pojmů

Oddíl POJIŠTĚNÍ ODPOVĚDNOSTI**9. Pojistné nebezpečí**

Pojištění se sjednává pro případ právním předpisem stanovené povinnosti pojištěného nahradit škody nebo újmy vzniklé jinému **výhradně v souvislosti se stavebními a montážními pracemi prováděnými na staveništi nebo místě montáže uvedenými v pojistné smlouvě.**

Pojištění odpovědnosti se dá sjednat jen když je sjednáno pojištění majetku dle čl. 4.

10. Co pojištění nezaplátí

Vedle výluk uvedených ve všeobecných pojistných podmínkách se pojištění nevztahuje na následující případy, pokud se v pojistné smlouvě nedohodneme jinak:

- 10.1 Škody na věcech, které mohou být předmětem majetkového pojištění dle článku 3.
- 10.2 Čistou finanční škodu, která vznikla jinak než na zdraví, životě a na věci.
- 10.3 **Následné újmy** všeho druhu zejména ve formě zvýšených nákladů, pokut, mank, ztráty vzniklé nedodržením termínů, nedodržením sjednaných parametrů díla, ztrátou trhu nebo kontraktu. To neplatí pro následné újmy (např. renta, náhrada ztráty na výdělků apod.) vyplývající z újmy na zdraví a životě a ze škody na majetku.
- 10.4 Újmu způsobená činností, pro kterou platí ze zákona povinnost uzavřít pojištění.
- 10.5 Škody způsobené vibracemi a odstraněním nebo oslabením podpěr.

- 10.6 Povinnost k náhradě újmy, ke které se pojištěný zavázal nad rámec stanovený právními předpisy.
 - 10.7 Újmu vzniklou jako důsledek porušení právní povinnosti nebo jiné právní skutečnosti, o které pojištěný v době uzavření pojistné smlouvy věděl nebo s přihlednutím ke všem okolnostem měl, případně mohl vědět.
 - 10.8 Újmu způsobenou provozem silničního vozidla a zvláštního vozidla, které má sjednáno pojištění odpovědnosti za škodu či újmu způsobenou provozem vozidla (povinné ručení) nebo má povinnost jej sjednat.
 - 10.9 Újmu způsobenou nesplněním povinnosti odvrátit bezprostředně hrozící škodu či újmu a zamezit zvětšení už vzniklé škody či újmy.
 - 10.10 Újmu způsobenou v souvislosti s nakládáním se střelivem, pyrotechnikou, výbušninami a s vysoce toxickými látkami, přípravky nebo organismy.
 - 10.11 Újmy způsobené sesedáním nebo sesouváním půdy, případně jiných materiálů, průmyslovým odstřelem, erozí a v důsledku poddolování.
 - 10.12 Újmu způsobenou *blízkým osobám*.
 - 10.13 Újmu způsobenou dalším pojištěným osobám.
 - 10.14 Pracovní úrazy kohokoliv, komu vzniklo právo na pojistné plnění z pojištění odpovědnosti při pracovním úrazu nebo nemoci z povolání.
 - 10.15 Újmy způsobené znečištěním vody, půdy a škody na životním prostředí vyjma újem způsobených náhlou poruchou ochranného zařízení.
 - 10.16 Ekologické újmy dle zákona č. 167/2008 Sb., o předcházení ekologické újmy a o její nápravě.
 - 10.17 Škody na zemědělských plodinách, lesích a jiných rostlinách.
- Další případy, kdy neplatíme, mohou být uvedeny v pojistné smlouvě.



Co právě čtete
Co znamená text kurzívou

Pojištění majetku

Předmět pojištění
Pojistná nebezpečí
Co pojištění nezaplatí
Pojistná částka
Vznik pojistné události
Kolik budeme platit

Pojištění odpovědnosti

Pojistné nebezpečí
Co pojištění nezaplatí
Vznik pojistné události
Kolik budeme platit
Komu budeme platit

Pojištění ušlého zisku investora

Předmět pojištění
a pojistné nebezpečí
Pojistná částka
Kolik budeme platit

Společná část

Kdo je pojištěný
Jaké máte povinnosti
Doba pojištění
Způsob pojištění
a vyúčtování
Místo pojištění
Seznam doložek

Slovník pojmů

11. Vznik pojistné události

Jen v době trvání pojištění. *Pojistné plnění* vyplatíme, pouze pokud jak příčina, tak újma vznikla v době trvání pojištění.

Můžeme počkat na rozhodnutí orgánu veřejné moci. Pokud ke skutečností zakládajícím nárok na náhradu újmy došlo v době trvání pojištění, ale o povinnosti k její náhradě rozhoduje orgán veřejné moci, můžeme s výplatou *pojistného plnění* poškozeným počkat na jeho pravomocné rozhodnutí. Dobu od nahlášení škodní události do pravomocného rozhodnutí v takovém případě nepočítáme do promlčecí doby.

Jedna příčina = jedna pojistná událost. Více nároků na náhradu újmy vyplývající z jedné příčiny nebo z více příčin, které spolu přímo souvisejí, považujeme za jednu pojistnou událost, a to nezávisle na počtu poškozených.

12. Kolik budeme platit

Z jedné pojistné události maximálně do limitu. Pojistné plnění po odečtení sjednané spoluúčasti z jedné pojistné události zaplatíme maximálně do výše limitů sjednaných v pojistné smlouvě.

U pojištění na dílo maximálně do limitu za dobu pojištění. Součet *pojistných plnění* po odečtení sjednaných spoluúčastí za *pojistné události* vzniklé za dobu trvání pojištění je omezen *limitem pojistného plnění*.

U obrátového pojištění maximálně do limitu za pojistný rok.

Součet *pojistných plnění* po odečtení sjednaných spoluúčastí za *pojistné události* vzniklé v jednom pojistném roce je omezen *limitem pojistného plnění*.

Pokud součet náhrad několika poškozeným z jedné škodní události převyšuje limit uvedený v pojistné smlouvě, snížíme plnění všem poškozeným ve stejném poměru.

13. Komu budeme platit

Škodu zaplatíme poškozenému. Peníze z pojištění vyplatíme *oprávněné osobě*. V tomto případě poškozenému, který prokáže, že mu byla způsobena škoda či újma.

Pokud jste již škodu uhradili vy. Pokud jste škodu poškozenému nahradili, vyplatíme pojistné plnění vám. Vaše náhrada poškozenému nás nezavazuje k jakémukoliv plnění dle pojistné smlouvy. Náhradu škody poškozenému nám musíte prokázat.



Co právě čtete

Co znamená text kurzívou

Pojištění majetku

Předmět pojištění

Pojistná nebezpečí

Co pojištění nezaplatí

Pojistná částka

Vznik pojistné události

Kolik budeme platit

Pojištění odpovědnosti

Pojistné nebezpečí

Co pojištění nezaplatí

Vznik pojistné události

Kolik budeme platit

Komu budeme platit

Pojištění ušlého zisku investoraPředmět pojištění
a pojistné nebezpečí

Pojistná částka

Kolik budeme platit

Společná část

Kdo je pojištěný

Jaké máte povinnosti

Doba pojištění

Způsob pojištění
a vyúčtování

Místo pojištění

Seznam doložek

Slovník pojmů

Oddíl POJIŠTĚNÍ UŠLÉHO ZISKU INVESTORA (ALOP)**14. Předmět pojištění a pojistné nebezpečí**

Předmětem pojištění je ušlý zisk pojištěného investora, ke kterému dojde v důsledku zpoždění předání *budovaného díla*, a pouze v tomto rozsahu se odchyluje od bodu 5.16. Toto pojištění nelze sjednat pro obrátové pojištění dle bodu 20.2.

Zpoždění díla musí být způsobeno pojistnou událostí z majetkového pojistného nebezpečí dle článku 4 na *budovaném díle* dle bodu 3.1.

Ušlý zisk představuje:

- ztráta hrubého zisku**, kterou vypočítáme násobením *očekávaného procenta zisku* a poklesu *očekávaného obratu*,
- zvýšené náklady**, kterými jsou nezbytné výdaje vynaložené k tomu, aby obrat klesl co nejméně. Zaplatíme maximálně částku vypočítanou násobením *očekávaného procenta zisku* a částky obratu, která byla vynaložením těchto nákladů uchráněna.

15. Pojistná částka

Pojistná částka odpovídá maximálně hodnotě možného ušlého zisku podle bodu 14 a) za dobu ručení podle bodu 16.1.

16. Kolik budeme platit

16.1 **Doba ručení** je maximální doba trvání, po kterou investorovi vznikne ušlý zisk a za kterou zaplatíme pojistné plnění. Začíná nejpozději plánovaným dnem začátku provozu *budovaného díla*, pokud by nedošlo ke zpoždění. Její délka je uvedena v pojistné smlouvě.

16.2 **Časová spoluúčast** znamená počet dní, za které neplatíme ušlý zisk a je uvedena v pojistné smlouvě. Spoluúčast vypočítáme násobením průměrné denní hodnoty ušlého zisku v době ručení a počtu dní sjednané spoluúčasti.

16.3 **Výpočet plnění.** Ve výpočtech podle čl. 14 a), b) použijeme pouze hodnoty spojené s provozováním pojištěného díla za prvních 12 měsíců po jeho předpokládaném uvedení do provozu, zohledníme reálné hospodářské výsledky investora a všechny okolnosti, které mohly pozitivně nebo negativně ovlivnit výsledky obchodu, kdyby ke zpoždění nedošlo.

16.4 **Očekávaný obrat** je celková částka příjmů, kterou by pojištěný inkasoval za činnosti nebo za pronájem poskytované v dokončeném *budovaném díle* za dobu ručení, kdyby nedošlo ke zpoždění.

16.5 **Očekávané procento zisku** je procentní poměr *očekávaného obratu* a hrubého zisku. Hrubý zisk je částka, která zůstane, když od *očekávaného obratu* odečteme variabilní náklady, které jsou ovlivněné objemem obchodu nebo produkce, například:

- výdaje za suroviny, materiál, provozní látky, technologickou energii a za zásoby, pokud nejde o výdaje na udržování provozu nebo o nezbytné platby za odběr cizí energie,
- poplatkové, odvodové a daňové povinnosti a vývozní cla,
- licenční a vynálezecké poplatky závislé na obratu,
- náklady na údržbu.



Co právě čtete

Co znamená text kurzívou

Pojištění majetku

Předmět pojištění

Pojistná nebezpečí

Co pojištění nezaplatí

Pojistná částka

Vznik pojistné události

Kolik budeme platit

Pojištění odpovědnosti

Pojistné nebezpečí

Co pojištění nezaplatí

Vznik pojistné události

Kolik budeme platit

Komu budeme platit

Pojištění ušlého zisku investora

Předmět pojištění
a pojistné nebezpečí

Pojistná částka

Kolik budeme platit

Společná část

Kdo je pojištěný

Jaké máte povinnosti

Doba pojištění

Způsob pojištění
a vyúčtování

Místo pojištění

Seznam doložek

Slovník pojmů

SPOLEČNÁ ČÁST

17. Kdo je pojištěný

Pojištěnými osobami ve stavebně montážním pojištění jsou:

- pojistník,
- objednatel *budovaného díla*,
- zhotovitel, subdodavatelé a osoby, které jsou smluvně zúčastněné na *budovaném díle* v místě pojištění, mají příslušné oprávnění k provádění sjednaných činností a jejich dodávky jsou zahrnuty v pojistné částce a jsou součástí *budovaného díla*.

Pro pojištění ušlého zisku investora je pojištěnou osobou jen objednatel *budovaného díla*.

18. Jaké máte povinnosti

Vedle povinností uvedených ve všeobecných pojistných podmínkách máte tyto povinnosti:

- Dodržujte technické normy, obecně závazné předpisy a stanovené technologické postupy, profesní zásady a postupy obsažené v projektové dokumentaci vyhotovené oprávněným subjektem.
- Udržujte *předmět pojištění* v dobrém technickém stavu, dodržujte technické normy a pokyny výrobce nebo dodavatele pro provoz, údržbu, seřizování a revize *předmětu pojištění*. Používejte *předmět pojištění* pouze k účelu, ke kterému je určen, podle návodu k obsluze, technických podmínek.
- Zabezpečte obsluhu *předmětu pojištění* osobou s předepsanou kvalifikací a oprávněním.
- Odstraňte rizikové okolnosti týkající se *předmětu pojištění*, na které jsme vás písemně upozornili.

18.5 V případě škody uschovejte veškeré poškozené díly, dokud nepošleme písemný souhlas s jejich likvidací.

18.6 Přerušení prací delší než 30 dní nebo předčasné ukončení prací na *budovaném díle* nám neprodleně písemně oznamte.

18.7 Neprodleně odstraňte každou zjištěnou závadu nebo nebezpečí, o kterém se dozvíte a které by mohlo mít vliv na vznik pojistné události.

18.8 Oznamte nám, pokud na základě průběžně kontrolovaného postupu prací můžete rozumně předpokládat, že dojde ke zpoždění předání *budovaného díla*.

18.9 Pokud vás vyzveme, máte povinnost námi pověřené osobě předložit k nahlédnutí projektovou, požárně technickou, účetní a jakoukoliv jinou obdobnou dokumentaci a umožnit přezkoumání stavu a funkčnosti zařízení sloužících k ochraně *předmětu pojištění*.

Další povinnosti jsou uvedeny v jednotlivých doložkách v článku 22.

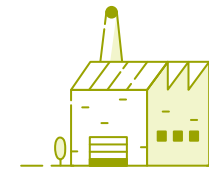
Při porušení těchto povinností můžeme snížit nebo zamítnout pojistné plnění, pokud porušení mělo podstatný vliv na vznik nebo rozsah škody nebo na možnost šetření škody.

19. Doba pojištění

19.1 **Pojištění vzniká** dnem zahájení prací na *budovaném díle*, nejdříve však dnem počátku uvedeným v pojistné smlouvě.

19.2 **Pojištění končí** dnem

- kolaudace nebo předání *budovaného díla* nebo jeho části,
- uplynutí termínu předání dle smlouvy o dílo,
- konce pojištění uvedeným v pojistné smlouvě, podle toho, co nastane nejdříve.



Co právě čtete
Co znamená text kurzívou

Pojištění majetku

Předmět pojištění
Pojistná nebezpečí
Co pojištění nezaplatí
Pojistná částka
Vznik pojistné události
Kolik budeme platit

Pojištění odpovědnosti

Pojistné nebezpečí
Co pojištění nezaplatí
Vznik pojistné události
Kolik budeme platit
Komu budeme platit

Pojištění ušlého zisku investora

Předmět pojištění
a pojistné nebezpečí
Pojistná částka
Kolik budeme platit

Společná část

Kdo je pojištěný
Jaké máte povinnosti
Doba pojištění
Způsob pojištění
a vyúčtování
Místo pojištění
Seznam doložek

Slovník pojmů

19.3 **Prodloužení doby pojištění na dílo.** Pokud nám alespoň 10 dní před ukončením platnosti pojistné smlouvy oznámíte prodloužení termínu dokončení díla a my to schválíme, tak vystavíme dodatek smlouvy a doúčtujeme pojistné.

19.4 Sjednané doložky mohou dobu pojištění dále prodloužit za podmínek v nich uvedených.

20. Způsob pojištění a vyúčtování

20.1 **Pojištění na dílo** se vztahuje na jedno časově, prostorově a smluvně určité *budované dílo* a s ním přímo související *předměty pojištění*. Pro pojištění na dílo předepíšeme **jednorázové pojistné** za dobu trvání díla.

20.2 **Obratové pojištění** se vztahuje na soubor *budovaných děl*, která jsou v rozestavěném stavu ke dni počátku pojištění nebo zahájena v době trvání pojistné smlouvy a zároveň:

- odpovídají popisu uvedenému v pojistné smlouvě (maximální hodnotou, umístěním, maximální délkou realizace, použitou technologií apod.), nebo
- jste nám je **individuálně ohlásili**, protože neodpovídají popisu uvedenému v pojistné smlouvě dle bodu a), a my jsme vám písemně potvrdili jejich zařazení do pojištění, nebo
- byla pojištěna dle bodu a) a u kterých, jste nám **individuálně ohlásili**, že v průběhu výstavby přesáhla parametry dle popisu uvedeného v pojistné smlouvě, a my jsme vám písemně potvrdili jejich zařazení do pojištění. Ohlášení od vás musíme dostat nejpozději 10 dní od chvíle, kdy bylo o změně parametrů díla rozhodnuto, jinak od této doby nejsou předmětem pojištění.

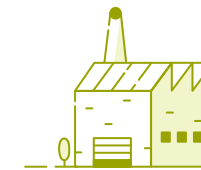
20.3 **Aktualizace obratového pojištění.** Do 30 dní po skončení každého pojistného roku nám musíte předat seznam všech *budovaných děl*, jejich hodnot, umístění, doby výstavby a míry prostavěnosti za uplynulý pojistný rok.

- Pro obratové pojištění předepíšeme zálohové pojistné, které vychází z vašeho předpokládaného obratu pro nadcházející pojistný rok.
- Pokud byl skutečný obrat za uplynulý pojistný rok vyšší než předpokládaný, tak vyúčtujeme poměrné pojistné, které musíte doplatit.
- Pokud byl skutečný obrat za uplynulý rok nižší než předpokládaný o více než 20 %, vrátíme vám poměrné pojistné.
- Pokud nám v uvedené lhůtě nepředáte seznam *budovaných děl*, máme právo pojistnou smlouvu vypovědět s 30denní výpovědní lhůtou.

21. Místo pojištění

Místo pojištění je určeno smlouvou o dílo, případně projektovou dokumentací, jako staveniště nebo místo montáže pojištěného *budovaného díla*.

Přemístění pro snížení škody. Místem pojištění může být i místo, na které byl *předmět pojištění* přemístěn na dobu nezbytně nutnou v důsledku vzniklé nebo bezprostředně hrozící *pojistné události*.



Co právě čtete

Co znamená text kurzívou

Pojištění majetku

Předmět pojištění

Pojistná nebezpečí

Co pojištění nezaplatí

Pojistná částka

Vznik pojistné události

Kolik budeme platit

Pojištění odpovědnosti

Pojistné nebezpečí

Co pojištění nezaplatí

Vznik pojistné události

Kolik budeme platit

Komu budeme platit

Pojištění ušlého zisku investoraPředmět pojištění
a pojistné nebezpečí

Pojistná částka

Kolik budeme platit

Společná část

Kdo je pojištěný

Jaké máte povinnosti

Doba pojištění

Způsob pojištění
a vyúčtování

Místo pojištění

Seznam doložek

Slovník pojmů

22. Seznam doložek

Platné jsou jen doložky, které jsou uvedeny v pojistné smlouvě. Pokud mají doložky volitelné parametry, jsou platné pouze při uvedení parametrů krytí (např. limit pojistného plnění, délku platnosti, spoluúčast).

Sjednané doložky mají přednost před ostatními částmi těchto podmínek pouze tehdy, pokud odkazují na konkrétně upravované části.

002 Připojištění křížové odpovědnosti

Odchylně od bodu 10.13 se pojištění odpovědnosti rozšiřuje na škody způsobené mezi pojištěnými osobami. Ke každému pojištěnému přistupujeme tak, jako by měl sjednanou samostatnou pojistnou smlouvu.

003 Připojištění záruční doby

Odchylně od článku 18 se pojištění majetku prodlužuje o dobu, po kterou kryje jen škody na *budovaném díle* způsobené pojištěným při činnostech, kterými plnil záruční podmínky sjednané ve smlouvě o dílo.

Délka záruční doby je uvedena v pojistné smlouvě jako volitelný parametr. Pro každou dokončenou část *budovaného díla* běží samostatně od okamžiku jejího předání objednateli po sjednanou dobu.

004 Rozšířené připojištění záruční doby

Odchylně od článku 18 se pojištění majetku prodlužuje o dobu, po kterou kryje jen škody na *budovaném díle*:

- způsobené pojištěným při činnostech, kterými plnil záruční podmínky sjednané ve smlouvě o dílo,
- které vznikly během záruční doby, ale jejich příčina nastala před koncem pojištění *budovaného díla* dle bodu 19.2.

Doba krytí podle této doložky je uvedena v pojistné smlouvě jako volitelný parametr. Pro každou předanou část *budovaného díla* běží doba krytí samostatně od okamžiku jejího předání objednateli po sjednanou dobu.

006 Připojištění vícenákladů za přesčasy, noční práci, práci o státních svátcích, expresní dopravu

Odchylně od bodu 5.21 se pojištění majetku rozšiřuje o účelně vynaložené vícenáklady vzniklé v souvislosti s pojistnou událostí, a to na příplatky za práci přesčas, v noci, ve dnech pracovního volna a pracovního klidu a expresní příplatky dopravy mimo letecké dopravy.

Limit pojistného plnění je uveden v pojistné smlouvě.

007 Připojištění nákladů za leteckou dopravu

Odchylně od bodu 5.21 se pojištění majetku rozšiřuje na účelně vynaložené vícenáklady vzniklé v souvislosti s pojistnou událostí, a to na příplatky za leteckou dopravu dílů, zařízení nebo strojů.

Limit pojistného plnění je uveden v pojistné smlouvě.

008 Podmínky ke stavbám v oblastech s rizikem zemětřesení

Zaplatíme škody vzniklé následkem zemětřesení pouze tehdy, pokud prokážete, že bylo při plánování a projektování přihlédnuto k riziku zemětřesení podle platných místních stavebních předpisů a že byly dodrženy rozměry a kvalita stavebních materiálů a stavebního provedení.

009 Výluka zemětřesení

Neplatíme škody z pojištění majetku ani odpovědnosti, které jsou způsobeny *zemětřesením* nebo jeho následky.

010 Výluka povodně a záplavy

Neplatíme škody z pojištění majetku ani odpovědnosti, které jsou přímo nebo nepřímo způsobeny, nebo jsou následkem *povodně* nebo *záplavy*.



Co právě čtete

Co znamená text kurzívou

Pojištění majetku

Předmět pojištění

Pojistná nebezpečí

Co pojištění nezaplatí

Pojistná částka

Vznik pojistné události

Kolik budeme platit

Pojištění odpovědnosti

Pojistné nebezpečí

Co pojištění nezaplatí

Vznik pojistné události

Kolik budeme platit

Komu budeme platit

Pojištění ušlého zisku investora

Předmět pojištění
a pojistné nebezpečí

Pojistná částka

Kolik budeme platit

Společná část

Kdo je pojištěný

Jaké máte povinnosti

Doba pojištění

Způsob pojištění
a vyúčtování

Místo pojištění

Seznam doložek

Slovník pojmů

012 Výluka vichřice

Neplatíme škody z pojištění majetku ani odpovědnosti, které jsou přímo nebo nepřímo způsobeny, nebo jsou následkem *vichřice*.

013 Připojištění skladování materiálu mimo staveniště

Pro materiál použitý k realizaci *budovaného díla* se odchýlně od článku 21 místo pojištění rozšiřuje o místo jeho skladování. Nezaplatíme materiál v areálu výrobce, distributora nebo dodavatele.

025 Připojištění nákladů na demolici, vyklizení a odvoz sutí

Pojištění majetku se rozšiřuje o účelně vynaložené náklady na vyklizení místa pojištění, včetně stržení stojících částí *budovaného díla*, odvoz sutí a jiných zbytků k nejbližšímu úložišti a náklady na jejich uložení nebo likvidaci. Pojistné plnění dle bodu 8.2 se touto doložkou navyšuje o limit uvedený v pojistné smlouvě.

030 Připojištění předčasného užívání

Odchýlně od bodu 19.2 a) se pojištění majetku pro části *budovaného díla* v předčasném užívání prodlužuje pro škody, které vznikly pouze v důsledku *živelních nebezpečí* nebo odcizení (pokud je sjednaná doložka 250).

031 Připojištění nákladů na posudky expertů a soudních znalců

Z pojištění majetku zaplatíme náklady, které po našem souhlasu pojištěný vydal na posudky expertů a soudních znalců, nutné pro zjištění příčiny vzniku škody nebo pro odstranění následků škody po pojistné události.

Limit pojistného plnění je uveden v pojistné smlouvě.

032 Připojištění nákladů na plány, výkresy a dokumenty

Odchýlně od bodu 3.3 b) zaplatíme z pojištění majetku škody na plánech, výkresech, dokumentech, souborech či záznamech v počítačových systémech do výše nákladů na

práci nezbytnou pro jejich reprodukci z existujících záloh.

Limit pojistného plnění je uveden v pojistné smlouvě.

033 Definice jedné pojistné události

V případě majetkové škody způsobené pojistným nebezpečím:

- *povodeň, záplava*, pokud není vyloučena doložkou 010,
- *vichřice*, krupobití, pokud není vyloučena doložkou 012,
- *zemětřesení*, pokud není vyloučeno doložkou 009,
- výbuch sopky,

za jednu pojistnou událost považujeme všechny škodní události nastalé v důsledku jedné příčiny během 72 hodin od okamžiku, kdy došlo k prvnímu poškození *předmětu pojištění*.

100 Podmínka doby zkušebního provozu strojních součástí díla

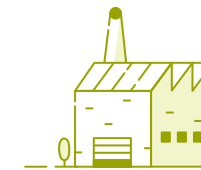
Zaplatíme škody na strojích a zařízeních, které jsou trvalou součástí *budovaného díla*, v době jejich zkušebního provozu nebo zkušebního zatížení (mimo mechanických zkoušek) do okamžiku:

- a) uplynutí doby uvedené v pojistné smlouvě,
- b) předání nebo uvedení do řádného provozu předmětu nebo jeho části,
- c) podle toho, co nastane dříve.

Neplatíme:

- a) škody způsobené vadou projektu, materiálu nebo práce mimo chybně provedenou montáží v místě pojištění během pojistné doby,
- b) škody na předmětech nebo jejich částech, které už byly dříve v řádném provozu (použitých).

Délka krytí zkušebního provozu je uvedena v pojistné smlouvě jako volitelný parametr.



Co právě čtete

Co znamená text kurzívou

Pojištění majetku

Předmět pojištění

Pojistná nebezpečí

Co pojištění nezaplatí

Pojistná částka

Vznik pojistné události

Kolik budeme platit

Pojištění odpovědnosti

Pojistné nebezpečí

Co pojištění nezaplatí

Vznik pojistné události

Kolik budeme platit

Komu budeme platit

Pojištění ušlého zisku investora

Předmět pojištění
a pojistné nebezpečí

Pojistná částka

Kolik budeme platit

Společná část

Kdo je pojištěný

Jaké máte povinnosti

Doba pojištění

Způsob pojištění
a vyúčtování

Místo pojištění

Seznam doložek

Slovník pojmů

102 Podmínky pro podzemní kabely, potrubí a jiná zařízení

Z pojištění majetku a odpovědnosti zaplatíme škodu na stávajících podzemních kabelech, potrubí nebo jiných podzemních zařízeních, jen pokud se pojištěný před začátkem prací informoval u příslušných úřadů na přesnou polohu těchto podzemních zařízení a pokud provedl všechny nutné kroky, aby nebyly poškozeny.

Pro škody z pojištění odpovědnosti na těchto podzemních zařízeních, která **jsou v poloze** podle dokumentace, odečteme procentní spoluúčast uvedenou v pojistné smlouvě jako volitelný parametr minimálně však základní spoluúčast pojištění odpovědnosti.

106 Podmínka pro provádění staveb po úsecích

Z pojištění majetku a odpovědnosti zaplatíme škodu na náspech, zářezech, rýhách, výkopech, tunelech, březích, korytech a jiných charakterem liniových stavbách, pouze pokud tyto stavby, bez ohledu na jejich stupeň rozestavěnosti, jsou budovány v samostatných úsecích o maximální délce uvedené v pojistné smlouvě.

Zaplatíme maximálně náklady na opravu úseků o celkové délce uvedené v pojistné smlouvě jako volitelný parametr.

107 Podmínky umístění zařízení a vybavení staveniště

Zaplatíme škody na *zařízení a vybavení staveniště* způsobené:

- požárem**, jen pokud jsou tyto samostatné objekty nebo skupina spojených objektů od sebe vzdáleny podle platných norem nebo minimálně 20 m.
- povodní nebo záplavou**, jen pokud nebyly v místě ležícím v povodňové zóně 4 dle České asociace pojišťoven, tedy které je statisticky zaplavováno jednou za 20 let nebo častěji.

108 Podmínka umístění stavebních a montážních strojů

Zaplatíme škody na *stavebních a montážních strojích* způsobené *povodní* nebo *záplavou*, jen pokud po ukončení práce nebo při přerušení svojí činnosti nebyly v místě ležícím v povodňové zóně 4 dle České asociace pojišťoven, tedy které je statisticky zaplavováno jednou za 20 let nebo častěji.

109 Podmínka umístění materiálu v povodňové oblasti

Zaplatíme škody na materiálu pro stavbu a montáž *budovaného díla*, způsobené *povodní* nebo *záplavou*, pouze v množství odpovídajícím jeho třídní spotřebě a pouze pokud nebyl uskladněn v místě ležícím v povodňové zóně 4 dle České asociace pojišťoven, tedy které je statisticky zaplavováno jednou za 20 let nebo častěji.

110 Podmínky opatření proti dešťovým srážkám, povodni a záplavě

Z pojištění majetku a odpovědnosti zaplatíme škodu způsobenou atmosférickými srážkami (déšť, tající sníh nebo led), *povodní* nebo *záplavou* pouze pokud pojištěný v projektu a při realizaci *budovaného díla* provedl dostatečná bezpečnostní opatření.

Opatření musí vycházet z dat hydrometeorologického ústavu pro atmosférické srážky a povodňových zón dle České asociace pojišťoven pro *záplavu* a *povodeň*, které se v místě a době pojištění vyskytují jednou za 20 let nebo častěji.

Neplatíme škody vyplývající z toho, že pojištěný ihned neodstranil překážky (např. písek, stromy) z koryt vodních toků v místě pojištění a jeho bezprostředním okolí, ať je v nich voda, nebo není, aby udržel volný tok vody.

111 Výluky pro odstranění suti ze sesuvů půdy

Z pojištění majetku neplatíme náklady na:

- odstranění suti ze sesuvů půdy, horniny nebo zeminy, které přesáhnou náklady na vytěžení původního materiálu z místa postiženého těmito sesuvy,



Co právě čtete

Co znamená text kurzívou

Pojištění majetku

Předmět pojištění

Pojistná nebezpečí

Co pojištění nezaplatí

Pojistná částka

Vznik pojistné události

Kolik budeme platit

Pojištění odpovědnosti

Pojistné nebezpečí

Co pojištění nezaplatí

Vznik pojistné události

Kolik budeme platit

Komu budeme platit

Pojištění ušlého zisku investora

Předmět pojištění
a pojistné nebezpečí

Pojistná částka

Kolik budeme platit

Společná část

Kdo je pojištěný

Jaké máte povinnosti

Doba pojištění

Způsob pojištění
a vyúčtování

Místo pojištění

Seznam doložek

Slovník pojmů

- b) opravu erozí rozrušených svahů nebo jiných stavebně upravených oblastí, pokud pojištěný neučinil potřebná opatření nebo je neučinil včas.

112 Podmínky požární ochrany

Z pojištění majetku a odpovědnosti zaplatíme škody způsobené *požárem* nebo *výbuchem* jenom za těchto podmínek:

- a) V závislosti na stupni rozestavenosti díla jsou trvale pohotovostně k dispozici přiměřená hasicí zařízení a hasicí prostředky v dostatečném množství.
- b) Funkčnost hasicích zařízení a prostředků je kontrolována pravidelně dle platných předpisů a norem.
- c) Požární úseky podle projektové dokumentace nebo předepsané příslušnými předpisy jsou vytvořeny co nejrychleji. Otvory a prostupy (pro výtahové a servisní šachty, a jiné otvory) jsou co nejdříve provizorně uzavřeny, nejpozději však při zahájení vnitřních (dokončovacích) stavebních prací.
- d) Odpadový materiál se pravidelně odklízí a z prostor, ve kterých se provádějí dokončovací práce, se hořlavé odpady odstraňují denně po ukončení práce.
- e) Práce se zvýšeným požárním nebezpečím s použitím vysokých teplot nebo otevřeného ohně (například broušení, řezání, svařování, letování, práce s horkými živicemi apod.) jsou prováděny na základě systému povolení při dodržení příslušných předpisů a technických norem. Tyto práce v blízkosti hořlavého materiálu mohou být prováděny jen za přítomnosti alespoň jednoho pracovníka, který je vybaven hasicími přístroji a vyškolen v protipožární ochraně. Po ukončení prací musí být v souladu s platnými předpisy prováděna následná kontrola.

- f) Skladový materiál pro stavební a montážní práce je rozdělen do více skladových jednotek, které jsou umístěny odděleně nejméně 50 m od sebe nebo odděleny požární zdí. Hodnota jedné skladové jednotky nesmí překročit **hodnotu uvedenou v pojistné smlouvě** jako volitelný parametr.
- g) Veškerý hořlavý materiál, zejména hořlavé kapaliny a plyny, jsou skladovány v dostatečné vzdálenosti od stavebních a montážních prací a prací vytvářejících teplo.
- h) Protipožární zařízení, která jsou součástí *budovaného díla*, budou uvedena do provozu bez zbytečného odkladu po jejich instalaci.
- i) Je stanovena osoba odpovědná za požární ochranu. Jsou vypracovány a pravidelně aktualizovány plány požární ochrany a likvidace požáru na staveništi. Osoby zaměstnané na staveništi jsou vyškoleny v požární ochraně. Staveniště je řešeno tak, aby umožňovalo vjezd požárních vozidel a hasební zásah a aby k němu měl požární sbor přímý přístup.
- j) Staveniště je podle povahy *budovaného díla* zabezpečeno proti vstupu nepovolaných osob.

113 Připojištění dopravy

Z pojištění majetku zaplatíme škody na *předmětech pojištění*, které vznikly:

- a) během silniční a železniční přepravy (vlastní i smluvní) na místo pojištění včetně nakládky a vykládky,
- b) následkem dopravní nehody, nárazu nebo *živelních nebezpečí*,
- c) na území Evropy.



Co právě čtete

Co znamená text kurzívou

Pojištění majetku

Předmět pojištění

Pojistná nebezpečí

Co pojištění nezaplatí

Pojistná částka

Vznik pojistné události

Kolik budeme platit

Pojištění odpovědnosti

Pojistné nebezpečí

Co pojištění nezaplatí

Vznik pojistné události

Kolik budeme platit

Komu budeme platit

Pojištění ušlého zisku investora

Předmět pojištění
a pojistné nebezpečí

Pojistná částka

Kolik budeme platit

Společná část

Kdo je pojištěný

Jaké máte povinnosti

Doba pojištění

Způsob pojištění
a vyúčtování

Místo pojištění

Seznam doložek

Slovník pojmů

Nezaplatíme škody v souvislosti s:

- a) nevhodným zabalením, uložením nebo způsobem přepravy,
- a) vadou, kterou měl předmět před zahájením přepravy.

Celkový roční *limit pojistného plnění* je uveden pojistné smlouvě.

Limit pojistného plnění pro přepravu jedním vozidlem je uveden v pojistné smlouvě jako volitelný parametr.

114 Podmínky plnění sériových škod

Pokud je připojištěna doložka 200 nebo 201 na škody způsobené chybou v projektové dokumentaci, vadou materiálu nebo výrobku nebo vadným provedením prací, tak z jedné příčiny na předmětech stejného typu platíme škody (před odečtením sjednané spoluúčasti) takto:

- a) za první a druhou škodu 100 %,
- b) za třetí škodu 60 %,
- c) za další škody už nic neplatíme.

115 Připojištění rizika projektanta

Výluka uvedená v bodě 5.7 se doplňuje:

Pokud však v důsledku chybného projektu nebo konstrukce dojde k nehodě, která způsobí poškození bezvadně zhotovené části předmětu nebo jiného *předmětu pojištění*, takové poškození zaplatíme.

116 Připojištění převzatých částí díla

Odchylně od bodu 19.2 z pojištění majetku zaplatíme škody na částech díla, které byly předány nebo uvedeny do provozu, v případě, že ke škodě dojde v důsledku stavebních nebo montážních prací na dosud nepředaných částech díla v době platnosti pojištění.

Limit pojistného plnění je uveden v pojistné smlouvě.

117 Podmínky pro pokládání vodních a kanalizačních potrubí

Zaplatíme škodu nebo odpovědnostní nárok v důsledku zatopení nebo zanesení potrubí, příkopů a šachet za těchto podmínek:

- a) potrubí bylo bezprostředně po položení zajištěno zasypaním tak, aby zatopením příkopu nemohlo dojít ke změně polohy,
- b) potrubí bylo bezprostředně po položení zajištěno proti vniknutí vody, bahna apod.,
- c) ihned po ukončení tlakové zkoušky potrubí byly příslušné části výkopu zasypany,
- d) uhradíme náklady na obnovení v maximální délce otevřeného výkopu, která je uvedena v pojistné smlouvě jako volitelný parametr a zároveň není delší než v doložce 106, pokud je sjednána.

119 Připojištění stávajícího majetku

Zaplatíme škody vzniklé v důsledku stavby nebo montáže *budovaného díla* také na stávajícím majetku, který:

- a) pojištěný vlastní, má jej v péči, opatrování nebo pod kontrolou,
- b) není součástí ani neslouží k realizaci *budovaného díla*, se nachází na staveništi nebo v jeho bezprostředním okolí,
- c) byl před zahájením prací v bezvadném stavu,
- d) byl nezbytně zabezpečen proti vzniku škod.

Nezaplatíme:

- a) škody způsobené vibrací, oslabením nebo odstraněním nosných konstrukčních prvků, pokud nedošlo k úplnému anebo částečnému zřícení pojištěné věci,



Co právě čtete

Co znamená text kurzívou

Pojištění majetku

Předmět pojištění

Pojistná nebezpečí

Co pojištění nezaplatí

Pojistná částka

Vznik pojistné události

Kolik budeme platit

Pojištění odpovědnosti

Pojistné nebezpečí

Co pojištění nezaplatí

Vznik pojistné události

Kolik budeme platit

Komu budeme platit

Pojištění ušlého zisku investora

Předmět pojištění
a pojistné nebezpečí

Pojistná částka

Kolik budeme platit

Společná část

Kdo je pojištěný

Jaké máte povinnosti

Doba pojištění

Způsob pojištění
a vyúčtování

Místo pojištění

Seznam doložek

Slovník pojmů

- b) poškození trhlinami, které neovlivní statiku pojištěné věci nebo neohrozí bezpečnost jejich uživatelů,
- c) škody, které lze předvídat vzhledem k povaze prováděných prací nebo ke způsobu jejich provedení,
- d) náklady na zábranu škod nebo opatření ke snížení škody, jejichž nezbytnost se projeví v době trvání pojištění.

Limit pojistného plnění je uveden v pojistné smlouvě.

120 **Připojištění chvění, odstranění nebo zeslabení nosného prvku**

Odchylně od bodu 10.5 se pojištění odpovědnosti rozšiřuje na škodu způsobenou vibracemi, odstraněním nebo zeslaběním nosného či podpírajícího prvku.

Zaplatíme odpovědnostní nárok za škody na pozemcích, budovách nebo majetku pouze za předpokladu, že byly současně splněny tyto podmínky:

- a) v důsledku činnosti pojištěného dojde k úplnému nebo částečnému zřícení poškozeného majetku,
- b) před začátkem prací byl majetek v bezvadném stavu a byla učiněna nezbytná bezpečnostní opatření k zábraně vzniku škody,
- c) pojištěný vypracoval před zahájením prací na pojištěném *budovaném díle* na své vlastní náklady zprávu o stavu jakéhokoli ohroženého majetku.

Nezaplatíme:

- a) škody, které neovlivní statiku zasažené věci nebo neohrozí bezpečnost jejich uživatelů,
- b) škody, které lze předvídat vzhledem k povaze prováděných prací nebo ke způsobu jejich provedení,

- c) náklady na zábranu škod nebo opatření ke snížení škody, jejichž nezbytnost se projeví v době trvání pojištění.

Limit pojistného plnění je uveden v pojistné smlouvě.

121 **Podmínky pro pilotové základy a pro bednění stavebních jam**

Pro škody vzniklé z jiných, než *živelních nebezpečí* nezaplatíme náklady:

- a) vynaložené na náhradu nebo opravu pilot nebo segmentů pažení stavebních jam, které:
 - byly nesprávně umístěny nebo se během osazování odchýlily nebo došlo k jejich vzpříčení/zaseknutí,
 - byly ponechány bez využití nebo které byly během zarážení nebo vytahování poškozeny, zničeny nebo ztraceny,
 - se staly z důvodu zaklínění nebo poškození vrtného zařízení nebo pažení dále nepoužitelnými,
- a) na opravu chybně provedených nebo uvolněných zámkových spojů u prvků štetových stěn,
- b) na odstranění úniku nebo pronikání materiálu jakéhokoliv druhu,
- c) na zasypaní nebo vyplnění dutin nebo náhradu ztraceného bentonitu,
- d) vzniklé tím, že piloty nebo základové prvky nevyhověly ve zkoušce únosnosti nebo jinak nedosáhly projektovaných parametrů,
- e) na navrácení profilů a rozměrů do původního stavu.

200 **Připojištění rizika výrobce**

Odchylně od bodu 5.6 zaplatíme škodu na bezvadných částech *budovaného díla*, způsobenou přímo v důsledku vadného výrobku, který dodala třetí strana.



Co právě čtete

Co znamená text kurzívou

Pojištění majetku

Předmět pojištění

Pojistná nebezpečí

Co pojištění nezaplatí

Pojistná částka

Vznik pojistné události

Kolik budeme platit

Pojištění odpovědnosti

Pojistné nebezpečí

Co pojištění nezaplatí

Vznik pojistné události

Kolik budeme platit

Komu budeme platit

Pojištění ušlého zisku investora

Předmět pojištění
a pojistné nebezpečí

Pojistná částka

Kolik budeme platit

Společná část

Kdo je pojištěný

Jaké máte povinnosti

Doba pojištění

Způsob pojištění
a vyúčtování

Místo pojištění

Seznam doložek

Slovník pojmů

Nezaplatíme škody na dodaném vadném výrobku.

Limit pojistného plnění je uvedený v pojistné smlouvě.

201 Připojištění záručních vad

Odchylně od bodů 5.6 a 5.7 zaplatíme náklady na výměnu, opravu nebo náhradu částí *budovaného díla* poškozených vadou materiálu, vadou výrobku nebo vadou projektu (mimo chyb při montáži) pokud před vznikem škody nebyla vada rozeznatelná po dobu podle sjednané doložky 004.

219 Podmínky pro zaměřené horizontální vrtání potrubních tras pod koryty řek, železnicí, komunikacemi

Zaplatíme škody nebo odpovědnostní nároky vzniklé při provádění zaměřeného horizontálního vrtání pod koryty řek, železnicemi, komunikacemi atp., pouze pokud před zahájením prací byl na základě stávajících možností techniky proveden průzkum půdy potřebný pro řádné provedení prací (zkoušky půdy, zkušební vrty, síťová analýza apod.).

Nezaplatíme škody vzniklé z důvodu:

- a) nedosažení stanoveného cíle vrtu nebo odklonu od stanovené trasy,
- a) ztráty nebo změny vrtné kapaliny (bentonit apod.),
- a) poškození vnější izolace potrubí v oblasti zaměřeného horizontálního vrtání.

Limit pojistného plnění je uveden v pojistné smlouvě.

250 Připojištění odcizení a vandalismu

Odchylně od bodu 5.17 zaplatíme odcizení *předmětu pojištění*, pokud bylo nahlášeno policii a došlo k němu těmito způsoby:

Způsob odcizení	Limit plnění
krádež po násilném překonání překážky	250 000 Kč
krádež vloupáním do uzamčeného prostoru	<i>Limit pojistného plnění</i> je uveden v pojistné smlouvě.
krádež vloupáním do oploceného prostranství pro předměty, které nelze pro jejich velkou hmotnost, objem nebo z provozních důvodů umístit do uzamčeného prostoru	
loupež pod pohružkou násilí	
pachatel odmontoval <i>předmět pojištění</i> z místa, kde byl připevněn, za použití nástrojů	100 000 Kč
pachatel při vloupání (včetně pokusu) poškodil prvky zabezpečení	

Pro účely této doložky platí tento výklad pojmů:

Krádež vloupáním je přivlastnění si *předmětu pojištění* tak, že pachatel překonal zabezpečení s použitím:

- nástrojů, které nejsou určeny k jeho řádnému otevírání nebo
- klíče, jehož se zmocnil odcizením krádeží vloupáním nebo loupeží pod pohružkou násilím.

Uzamčený prostor je budova, stavba nebo místnost splňující všechny následující podmínky:

- je uzamčena zámkem s cylindrickou bezpečnostní vložkou a bezpečnostním kováním zabraňujícím rozlomení vložky nebo minimálně dvěma visacími bezpečnostními zámkem,
- okna jsou z vnitřku řádně uzavřena,



Co právě čtete

Co znamená text kurzívou

Pojištění majetku

Předmět pojištění

Pojistná nebezpečí

Co pojištění nezaplatí

Pojistná částka

Vznik pojistné události

Kolik budeme platit

Pojištění odpovědnosti

Pojistné nebezpečí

Co pojištění nezaplatí

Vznik pojistné události

Kolik budeme platit

Komu budeme platit

Pojištění ušlého zisku investora

Předmět pojištění
a pojistné nebezpečí

Pojistná částka

Kolik budeme platit

Společná část

Kdo je pojištěný

Jaké máte povinnosti

Doba pojištění

Způsob pojištění
a vyúčtování

Místo pojištění

Seznam doložek

Slovník pojmů

- dveře mají v celé ploše pevnou konstrukci (dřevo, plast, kov) a mají zábrany proti vysazení a vyražení,
- stěny, strop a podlaha mají mechanickou odolnost alespoň jako cihlová zeď o tloušťce 10 cm,
- ostatní otvory (mimo oken a dveří) jsou zabezpečeny proti vniknutí pachatele prvky, které jsou mechanicky odolné alespoň jako cihlová zeď o tloušťce 10 cm,
- všechny části a díly výše uvedených prvků jsou zabezpečeny proti demontáži běžnými nástroji, jako jsou šroubovák, kleště, maticový klíč apod.

Oploceným prostranstvím se rozumí místo splňující všechny tyto podmínky:

- znemožňuje volný vstup,
- plot, vrata nebo navazující neprostupné konstrukce mají výšku alespoň 160 cm,
- vrata jsou řádně uzamčena,
- v mimopracovní době je stráženo kvalifikovanou fyzickou ostrahou vybavenou obranným prostředkem nebo doprovázenou služebním psem. Kvalifikovaná ostraha je bezúhonná, fyzicky zdatná, zdravotně způsobilá, řádně proškolená, je vybavena vysílačkou nebo telefonem, aby byli jednotliví členové ostrahy ve spojení a mohla být hned přivolána policie nebo jiná pomoc, provádí pravidelné pochůzky a eviduje je.

Škodu způsobenou **vandalismem**, tedy úmyslným poškozením *předmětu pojištění* třetí osobou, zaplatíme jen pokud byla nahlášena policii. *Limit pojistného plnění* je uveden v pojistné smlouvě.



Co právě čtete

Co znamená text kurzívou

Pojištění majetku

Předmět pojištění

Pojistná nebezpečí

Co pojištění nezaplatí

Pojistná částka

Vznik pojistné události

Kolik budeme platit

Pojištění odpovědnosti

Pojistné nebezpečí

Co pojištění nezaplatí

Vznik pojistné události

Kolik budeme platit

Komu budeme platit

Pojištění ušlého zisku investoraPředmět pojištění
a pojistné nebezpečí

Pojistná částka

Kolik budeme platit

Společná část

Kdo je pojištěný

Jaké máte povinnosti

Doba pojištění

Způsob pojištění
a vyúčtování

Místo pojištění

Seznam doložek

Slovník pojmů

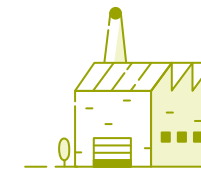
23. Slovník pojmů**Budované dílo** je materiální výsledek všech činností prováděných

- podle schválené projektové nebo konstrukční dokumentace,
- na základě pravomocného stavebního povolení (pokud je pro dílo povinné)
- jako předmět smluvního plnění dodavatele tak, aby mohlo po zhotovení sloužit požadovanému účelu.

Ceniny jsou dokumenty a tiskopisy určité hodnoty, které nejsou penězi, zejména platné poštovní známky a kolky, dálniční známky, losy, jízdenky, stravenky, šekové a vkladní knížky, platební karty, cenné papíry.**Cennosti** jsou zejména:

- a) drahé kovy, mince a další předměty z drahých kovů, perly, drahokamy a předměty z nich vyrobené,
- b) věci zvláštní a historické hodnoty:
- c) věci umělecké hodnoty jako obrazy, plastiky, grafická a sochařská díla, výrobky z porcelánu, skla nebo keramiky, ručně vázané koberce, gobelíny apod. Jde v každém případě o unikátní díla, jejichž prodejní cenu tvoří vedle výrobních nákladů také umělecké zpracování a autor díla,
- d) věci historické hodnoty, jejichž cena je dána vztahem k historii, historické události, osobě apod., starožitnosti s uměleckou nebo řemeslnou hodnotou nebo charakterem unikátu,
- e) sbírky, tedy věci podobného charakteru, které mají spolu vyšší hodnotu, než je součet hodnot samostatných věcí.

Náraz vozidla je srážka silničního nebo zvláštního vozidla, jejich částí nebo jejich nákladů s *předmětem pojištění*.**Obrat** se pro účely pojištění rozumí předpokládaná nebo dosažená hodnota všech dodávek stavebních a montážních prací, které mají být nebo byly realizovány v pojistném roce.**Pád letadla** je pád letadla, jeho části nebo jeho nákladu na *předmět pojištění*. Letadlo je zařízení schopné se řízeně udržet nad povrchem země v atmosféře, kromě bezpilotních systémů.**Pád předmětu** je pád stožárů, stromů nebo jiných předmětů na *předmět pojištění* působením gravitace. Pádem není hození nebo vržení předmětu.**Písemnosti** jsou zejména plány, obchodní knihy a obdobná dokumentace, kartotéky, výkresy.**Poddolováním** se rozumí lidská činnost spočívající v hloubení podzemních štol, šachet, tunelů a podobných podzemních staveb.**Povodeň** je zaplavení území vodou, která se vylila z břehů vodních toků nebo nádrží včetně souvisejícího vystoupení vody z kanalizace. Za škodu způsobenou povodní považujeme i škodu, kterou způsobil předmět, který povodeň poškodila nebo unášela.**Požár** je oheň, který se šíří vlastní silou. Za oheň považujeme pouze plameny, ne žhnutí, doutnání či škvaření bez plamene. Do škody způsobené požárem počítáme také účinky jeho zplodin nebo následky hašení požáru.**Sesedáním půdy** se rozumí klesání zemského povrchu směrem do středu Země v důsledku působení přírodních sil nebo lidské činnosti.**Sesuv půdy a zřícení skal** je náhlý a neočekávaný sesuv zemin nebo skal vzniklý působením gravitace seshora dolů a vyvolaný neočekávaným porušením dlouhodobé rovnováhy způsobené přírodními nebo klimatickými vlivy.**Lavina** je sesuv sněhové nebo ledové vrstvy z přírodních svahů a skal.**Stavební a montážní stroje** jsou běžně používané pro realizaci díla, mají vlastní pohon k přesunu nebo činnosti a fungují pouze s obsluhou, včetně náradí a přístrojů.**Tíha sněhu nebo námrazy** se vztahuje na škodu způsobenou ničivým působením nadměrné hmotnosti sněhu nebo námrazy na



Co právě čtete
Co znamená text kurzívou

Pojištění majetku

Předmět pojištění
Pojistná nebezpečí
Co pojištění nezaplatí

Pojistná částka
Vznik pojistné události
Kolik budeme platit

Pojištění odpovědnosti

Pojistné nebezpečí
Co pojištění nezaplatí
Vznik pojistné události
Kolik budeme platit
Komu budeme platit

Pojištění ušlého zisku investora

Předmět pojištění
a pojistné nebezpečí
Pojistná částka
Kolik budeme platit

Společná část

Kdo je pojištěný
Jaké máte povinnosti
Doba pojištění
Způsob pojištění
a vyúčtování
Místo pojištění
Seznam doložek

Slovník pojmů

předmět pojištění a škody vzniklé v přímé souvislosti s tím, že tíha sněhu nebo námrazy poškodila bezvadné a funkční části stavby.

Úder blesku je viditelné působení tepelných nebo destruktivních účinků blesku na pojištěnou věc. Pojištění se nevztahuje na druhotné (sekundární) účinky výboje blesku na elektrická zařízení a na elektronická zařízení.

Vichřice je vítr o rychlosti nejméně 75 kilometrů za hodinu. Pokud nejde rychlost větru v místě pojištění zjistit, musí oprávněná osoba prokázat účinky vichřice v bezprostředním okolí místa pojištění. Za působení vichřice považujeme i škodu, kterou způsobil předmět, který vichřice poškodila nebo unášela.

Výbuch je ničivý projev tlakové síly vlivem roztažnosti plynů či par. Výbuchem je také prudké vyrovnání podtlaku čili imploze. Výbuch není řízená reakce, která se v zařízení cíleně využívá.

Záplava je vytvoření souvislé vodní plochy z jiných příčin než z důvodu povodně. Záplava může poškodit *předmět pojištění* tím, že voda po určitou dobu stojí nebo proudí na pozemku v místě pojištění včetně souvisejícího vystoupení vody z kanalizace. Za škodu způsobenou záplavou považujeme i škodu, kterou způsobil předmět, který záplava poškodila nebo unášela.

Zařízení a vybavení staveniště jsou dočasné objekty a zařízení vybudované pro potřebu výstavby, sloužící provozním, správním nebo sociálním potřebám účastníků výstavby (například oplocení, stavební buňky, a to včetně jejich vybavení).

Zemětřesení jsou otřesy zemského povrchu vyvolané pohybem zemské kůry, dosahující alespoň 6. stupně mezinárodní stupnice MCS, udávající makroseizmické účinky zemětřesení v místě škodné události, nikoliv v epicentru. Škoda způsobená zemětřesením v čase 72 hodin za sebou se počítá jako jedna škodní událost.

Znečištění životního prostředí se rozumí jakékoli zhoršení životního prostředí (např. kontaminace půdy, hornin, ovzduší, vod, flory, fauny apod.). Za škodu způsobenou znečištěním životního prostředí se považuje i případná další škoda, která vznikla v přičinné souvislosti se znečištěním životního prostředí. Kontaminací vod se rozumí zhoršení jakosti povrchových, podzemních a odpadních vod odváděných kanalizací a dále i škoda, která je v přičinné souvislosti s kontaminací vod, jako je úhyn ryb, znečištění koryta vodního toku apod.

Živelní nebezpečí v těchto doplňkových pojistných podmínkách znamená souhrnné označení následujících *pojistných nebezpečí*:

- požár, úder blesku, výbuch, pád letadla,*
- povodeň nebo záplava, pokud není vyloučena doložkou 010,*
- vichřice nebo krupobití, pokud není vyloučena doložkou 012,*
- zemětřesení, pokud není vyloučeno doložkou 009,*
- sesuv půdy a zřícení skal, lavina, tíha sněhu nebo námrazy, pád věci, náraz vozidla.*

Tyto doplňkové pojistné podmínky nabývají účinnosti dnem 1. 12. 2024.